

# [BELLE]VILLE le mag'

## EN-[BEAU]JOLAIS

### TOUR DE FRANCE FEMMES AVEC ZWIFT

Mercredi 5 août 2026



Arrivée  
Belleville-en-Beaujolais



BELLEVILLE  
en  
BEAUJOLAIS

# C'est l'été!

## Animations

CIRQUE • PLAGE • SPECTACLES  
SPORT • JEUX • ATELIERS



### Les spectacles gratuits

Place du Champ de Foire - 3, boulevard Joseph Rosselli

Vendredi 3 juillet

Cirque/Humour

**LES INSUBMERSIBLES**

Mardi 7 juillet

Humour/Burlesque

**ROBINSON 2.0**

Vendredi 17 juillet

Cirque/Humour

**KOSTÜM**

Mardi 21 juillet

Vélos rigolos/Cirque

**LES 12 TRAVAUX DE  
BRICOLO ET MECANO**

Vendredi 24 juillet

Cirque/Danse

**PETIT FRÈRE**

Vendredi 31 juillet

Art de rue

**LES JOSIANES**



Du  
**4** au  
**31** juillet



Les horaires

Du 4 au 31 juillet:  
du lundi au vendredi  
9h30-20h30  
le samedi 9h30-19h



Place du Champ de Foire  
3, boulevard Joseph Rosselli  
Accès terrain  
et activités gratuits



La place du Champ de Foire  
prend des airs de plage et de fête!



**Terrain de sport**  
en sable



**Aire de détente**  
avec transats et parasols



**Animations**  
sportives et ludiques



**Jeux**  
matériel sportif et de  
loisirs mis à disposition



**Coin des petits**  
avec bac à sable et  
matériel de plage



**Buvette** tenue par les  
associations locales (boissons  
et petite restauration de 16h à 19h)



**Ateliers et  
animations**



**Spectacles**



Présence  
d'un animateur  
tous les jours!

Retrouvez le programme détaillé  
tous les jours sur place  
et sur le site [www.belleville-en-beaujolais.fr](http://www.belleville-en-beaujolais.fr)

De nombreuses animations :

Mardi 7 juillet JOURNÉE DÉVELOPPEMENT DURABLE

Mercredi 15 juillet ESCAPE GAME AQUATIQUE • Mardi 21 juillet ANIMATIONS VÉLO

Vendredi 24 et samedi 25 juillet ESCAPE GAME • Lundi 27 et mardi 28 juillet JOURNÉES MAGIQUES





Chères Bellevilloises, chers Bellevillois,

Il y a des jours où une ville vibre un peu plus fort que d'habitude. Des jours où les rues prennent des airs de fête, où les terrasses se remplissent, où les sourires se croisent plus souvent qu'à l'ordinaire. Cette année, Belleville-en-Beaujolais aura le bonheur de vivre l'un de ces grands moments en accueillant, pour la première fois de son histoire, une étape du Tour de France Femmes, en partenariat avec la Communauté de Communes Saône-Beaujolais.

Avouons-le : nous sommes particulièrement fiers. Parce que le Tour de France, ce n'est pas seulement une compétition sportive. C'est une aventure populaire, un rendez-vous qui rassemble les générations, les familles, les passionnés de vélo comme ceux qui viennent simplement profiter de l'ambiance.

Si le Tour a choisi de traverser notre territoire, ce n'est pas un hasard. C'est le fruit d'une intense promotion et d'une très belle collaboration avec les équipes du Tour de France. Ici, les paysages racontent une histoire. Celle des coteaux du Beaujolais, de nos villages, de nos vignes, de nos savoir-faire et de notre art de vivre. Ici, on sait aussi prendre le temps de savourer les belles choses et de valoriser aussi notre patrimoine humain avec optimisme, respect, notre grande convivialité et notre volonté de bien vivre ensemble.

Finalement, le Tour et le Beaujolais ont beaucoup en commun : du caractère, de l'authenticité et un incroyable sens du collectif.

Cette étape sera aussi l'occasion de mettre à l'honneur le sport féminin, ses valeurs d'engagement, de dépassement de soi et d'exemplarité. Les championnes qui traverseront Belleville-en-Beaujolais porteront avec elles un message fort : rien n'est impossible lorsque le talent rencontre la volonté.

Alors, préparons-nous à accueillir cet événement comme nous savons le faire : avec enthousiasme, simplicité et générosité. Décorons nos rues, ouvrons nos terrasses, encourageons les coureuses, invitons nos proches et profitons pleinement de cette belle fête populaire. Pendant quelques heures, les regards de toute la France seront tournés vers notre territoire. Montrons-leur ce que nous savons déjà : qu'ici, au cœur du Beaujolais, il fait bon vivre, entreprendre, partager et construire ensemble.

Belleville-en-Beaujolais sera au rendez-vous. Et je ne doute pas une seconde que vous aussi.

Très bon Tour de France Femmes à toutes et à tous !

Frédéric PRONCHÉRY  
Maire

**BELLEVILLE  
en  
BEAUJOLAIS**

  
Ville bioclimatique  
et positive  
2035


Édité par la commune de Belleville-en-Beaujolais  
Directeur de la publication : Frédéric Pronchéry, Maire  
Rédacteur en chef : Philippe Serre, Directeur général  
des services  
Rédaction : Service communication  
Crédit photos : Commune de Belleville-en-Beaujolais,  
sauf indication  
Conception et mise en page : DG PROMO  
Papier provenant de forêts gérées durablement.


 IMPRIM'VERT

Distribution : Mairie de Belleville-en-Beaujolais  
Tirage : 8 000 exemplaires sur papier recyclé  
Dépôt légal : ISSN 2826-9063


Ce magazine est distribué dans toutes les boîtes aux lettres de la commune,  
y compris Stop Pub. Si toutefois vous ne le recevez pas, merci de nous le  
signaler en adressant un courriel à [l.corsan@belleville-en-beaujolais.fr](mailto:l.corsan@belleville-en-beaujolais.fr)  
indiquant vos nom, prénom et adresse complète.



 Mairie de Belleville-en-Beaujolais  
105, rue de la République 69220 Belleville-en-Beaujolais

 Tél. 04 74 06 11 11

 [contact@belleville-en-beaujolais.fr](mailto:contact@belleville-en-beaujolais.fr)

 Ouverture : du lundi au jeudi de 8h30 à 12h et de 13h30 à 17h30,  
le vendredi de 8h30 à 12h et de 13h30 à 17h et le samedi de 9h à 12h

 [belleville-en-beaujolais.fr](http://belleville-en-beaujolais.fr)

 Application mobile Belleville-en-Beaujolais (BeB)

“  
Pour suivre l'actu et les infos  
pratiques de votre ville,  
rendez-vous sur les réseaux officiels  
de la commune.  
N'hésitez pas à liker  
et partager !  
”



Ville Bioclimatique et Positive 2035



1



2

## Retour en images...

- 1 Spectacle circassien « The Black Blues Brothers » au Théâtre de la Grenette, le 28 mars - Crédit photo : GryzliX
- 2 Second stage multisport du Programme de réussite éducative (PRE) avec un accompagnement autour du « savoir rouler », du 7 au 17 avril
- 3 4 Traditionnelle journée festive de Printemps pour les Aînés de la commune, le 25 avril
- 5 Commémoration du 81<sup>e</sup> anniversaire de la Victoire du 8 mai 1945



3



4



5



# Une grande première à Belleville-en-Beaujolais

La commune est fière d'avoir accueilli sa toute première session du Diplôme d'études en langue française (DELF) le 10 avril dernier, conclue par une belle remise de diplômes en présence de Omar Habi, Délégué de la Préfète à la politique de la ville.



**21 lauréats  
ont été  
récompensés**

*Pour moi, ce résultat représente bien plus qu'un examen. C'est une preuve que je peux communiquer en français dans la vie quotidienne, avec tout ce que cela implique.*

*Témoignage d'une diplômée*

**Un moment riche en émotions, en fierté et en parcours inspirants.**

*Parler français, c'est ouvrir des portes : s'intégrer, travailler, construire son avenir. Ce beau projet est le fruit d'une mobilisation collective avec de nombreux partenaires engagés (Centre Social Le Part'Âges, Croix-Rouge française...), et du soutien de l'État dans le cadre de la Politique de la Ville, aux côtés de la commune de Belleville-en-Beaujolais. La collectivité s'engage concrètement pour rendre le DELF accessible à tous : financement des associations proposant les cours de français, la préparation et l'accès à tarif réduit à l'examen. Félicitations à tous les diplômés ainsi qu'aux nombreux bénévoles !*

*Houria Benaceur, Adjointe au Maire en charge de la sécurité publique, de la Politique de la Ville et de l'occupation du domaine public*

**Le DELF, c'est une certification officielle en langue française, reconnue à l'international ; un véritable levier pour :**



**Faciliter les démarches administratives**



**Accéder à l'emploi**



**Gagner en confiance en soi**



# INFOS flash

IL PARAÎT QUE ...



DANS LE CADRE DU PROJET DE NOUVEAU CENTRE AQUATIQUE, DES QUESTIONS SONT ACTUELLEMENT SOULEVÉES SUR LES CONSÉQUENCES DES TRAVAUX SUR LES USAGERS. BEAUCOUP DE RUMEURS CIRCULENT, SOUVENT DÉNUÉES DE TOUT FONDEMENT.

LA CCSB ABANDONNE L'APPRENTISSAGE DE LA NATATION.

**FAUX** L'apprentissage du savoir nager sécuritaire reste une priorité absolue pour les élus de la CCSB et c'est le cas depuis le début du projet. C'est pourquoi des solutions ont été trouvées pour garantir le maintien des séances scolaires nécessaires à l'apprentissage de la natation aux enfants, en lien et en accord avec l'Éducation nationale.

LA FERMETURE POUR TRAVAUX (PRÉVUE À PARTIR DE DÉBUT 2027 POUR DEUX ANS) ENTRAÎNERA UNE DÉGRADATION TEMPORAIRE DU SERVICE.

**VRAI** Pendant les travaux, il sera impossible de maintenir exactement le même niveau de service qu'aujourd'hui. Au même titre que lorsque l'on refait sa maison, il y a une dégradation temporaire des usages. Mais pour y trouver ensuite un outil à la hauteur de ses attentes. L'enjeu est donc de préserver l'essentiel à savoir un apprentissage sécuritaire efficace pour les enfants.

LES DÉCISIONS SERONT PRISES SANS CONCERTATION.

**FAUX** Des échanges ont eu lieu avec les écoles, les associations et les acteurs concernés afin de trouver les solutions les plus réalistes et les plus utiles pour le territoire, et ce depuis plusieurs années.

ON TROUVERA DE NOMBREUSES ACTIVITÉS POUR TOUTES ET TOUS DANS LA NOUVELLE PISCINE.

**VRAI** Le futur tiers-lieu aquatique sera un véritable équipement structurant pour le territoire :

- apprentissage de la natation ;
- accueil des scolaires et des associations ;
- lieu de vie pour tous les publics, de tout âge : familles, associations, entreprises, écoles, personnes en situation de handicap ;
- atout pour l'attractivité et le tourisme.

C'est un projet d'avenir pour les 50 prochaines années.

## Un projet en cours... poursuivre la végétalisation dans les chantiers

Les travaux des deux voies vertes de Belleville-en-Beaujolais, menées par la commune et la CCSB (le long de la route de Beaujeu et entre la gare SNCF et le point vélo de la Voie verte du Beaujolais), sont réalisés à la suite des préconisations faites dans le schéma directeur des modes actifs. Ces liaisons permettront aux habitants de se déplacer à pied, à vélo ou d'une toute autre manière active de façon efficace et en totale sécurité. L'ensemble des travaux devraient être terminés au courant du deuxième semestre 2026.

Ces aménagements ont également été l'occasion pour la commune de prévoir un important volet de végétalisation le long de la future voie verte entre la gare SNCF et le point vélo de Saint-Jean-d'Ardières. Un aménagement paysager sera ainsi réalisé sur un linéaire de plus de 500 m.



Vous avez besoin d'une voiture de temps en temps, pour vos escapades, loisirs, déplacements professionnels ?



Le service d'autopartage Citiz vous permet de louer une voiture en libre-service 24h/24, près de chez vous, pour 1 heure, 1 jour ou plus. Réservez même en dernière minute ; choisissez l'emplacement et le modèle qui vous convient, et payez au plus juste selon la durée et la distance parcourue. Deux voitures sont aujourd'hui disponibles à Belleville-en-Beaujolais (rue de la Blanchisserie et gare SNCF).

Plus d'infos sur le site [aura.citiz.coop](http://aura.citiz.coop)



# Des refuges LPO dans les cours des écoles



Les travaux de desimpermeabilisation des cours des écoles Mathieu Dumoulin et Édouard Herriot se sont terminés en 2025. La commune a souhaité classer ces cours en refuge LPO. Ce sont donc deux refuges supplémentaires pour Belleville-en-Beaujolais après l'Hôtel-Dieu et la station d'épuration.

## Pourquoi en créer dans les écoles ?



**Améliorer le cadre de vie de l'école**



**Renforcer le lien social entre les personnes fréquentant le site**

(corps enseignant et périscolaire, élèves, familles...)



**Créer une zone refuge pour la biodiversité**

(aider les oiseaux en Hiver, créer des sites de nidification ou de reproduction, planter des espèces indigènes, diversifier les milieux, créer une mare pédagogique...)



**Privilégier l'ouverture vers l'extérieur**

et échanger avec d'autres établissements



**Bénéficier d'un accompagnement de la LPO**

pour des conseils, des animations, des inventaires...



## Kézako ?

Un refuge LPO (pour Ligue de Protection des Oiseaux) est un terrain privé (petit ou grand jardin par exemple) ou public (parc, espace vert, sentier...) sur lequel le propriétaire ou gestionnaire s'engage moralement à accueillir, protéger et favoriser la nature selon les principes de la Charte Refuges et des 15 gestes favorables à la biodiversité qui découlent de celle-ci. **Un refuge LPO est donc un support d'éducation idéal pour aborder les enjeux liés à la biodiversité, à la santé, à la cohabitation avec la faune sauvage, et d'accueil de la nature.**

## Le premier réseau de jardins écologiques de France

La préservation et l'accueil de la biodiversité peuvent et doivent avoir lieu sur des espaces de toutes tailles, au plus proche de chacun et avec la participation et l'engagement de tous. Depuis 1921, les refuges LPO constituent un grand maillage de lieux préservés. **Aujourd'hui, le programme compte 59 000 Refuges LPO partout en France.**

- >> 53 400 jardins et balcons de particuliers
- >> 4 800 établissements
- >> 890 collectivités
- >> 400 entreprises



**68 000 hectares**

d'espaces préservés pour la nature





**bowatts** L'énergie verte du Beaujolais 

# L'ÉNERGIE LOCALE QUI RASSEMBLE !

> **550** ABONNÉS  
À BELLEVILLE-EN-BEAUJOLAIS  
SUR 1500 ABONNÉS PARTICULIERS CCSB

**20** ABONNÉS PROS  
À BELLEVILLE-EN-BEAUJOLAIS  
SUR 80 ABONNÉS PROS CCSB

**BESOIN DE NOUS RENCONTRER ?**

NOUS SOMMES LÀ POUR VOUS ACCOMPAGNER !  
PAR MAIL, PAR TÉLÉPHONE, À LA MAIRIE, À LA MAISON FRANCE SERVICES  
ET MÊME SUR LE MARCHÉ !

**REJOIGNEZ LE MOUVEMENT ET ALLÉGEZ VOS FACTURES !**

L'énergie est notre avenir, économisons-la.

 @bowatts  www.bowatts-beaujolais.fr  info@bowatts.fr  06 75 08 20 15



## Des nouveaux camions pour la collecte des ordures ménagères sur le territoire

« Pendant trop longtemps, la communication sur les déchets a été synonyme de contrainte, de culpabilisation, voire d'indifférence. Le déchet était cet objet « sale » que l'on préfère ne pas voir. La CCSB a voulu prendre le contre-pied total de cette approche, en se posant une question simple : comment transformer une benne à ordures ménagères, cet objet utilitaire, en un objet de fierté territoriale ? Elle a choisi d'aller à l'inverse des approches classiques, avec une ambition simple : faire passer un message fort sur le tri, sans être moralisateur. Plutôt que de culpabiliser, rassembler. Parler à toutes les générations, avec un langage positif, accessible et engageant. L'objectif : susciter une prise de conscience et faire du tri un réflexe partagé par tous. »

Jacky Menichon, Président de la Communauté de Communes Saône-Beaujolais

## IL PARAÎT QUE ... ?

L'ÉVÈNEMENT BELLEVILLOIS LA BOBOSSIENNE SOUTIENDRA CETTE ANNÉE LA MAISON DU PETIT MONDE ?



**VRAI** Chaque année, grâce aux bénéfices réalisés lors de cet évènement (balade bucolique et exposition de véhicules anciens le 19 septembre prochain) organisé par Les Amis de Bobosse, un don est réalisé au bénéfice d'une structure d'aide et de soutien.



Cette année, La Maison du Petit Monde en Beaujolais a été retenue. **Structure d'accueil solidaire située à proximité de l'hôpital Nord-Ouest de Villefranche-sur-Saône, elle est conçue pour héberger les familles et les patients hospitalisés, notamment sur des périodes longues ou difficiles (veille d'une opération, chimiothérapie de plusieurs jours...).** Elle propose des chambres confortables et accessibles, ainsi que des espaces communs conviviaux (cuisine, salon, buanderie) favorisant une vie quotidienne la plus normale possible malgré le contexte médical. Ce lieu se distingue par son atmosphère chaleureuse et humaine, offrant un véritable soutien moral aux proches, en leur permettant de rester près du patient tout en bénéficiant de moments de repos et d'échanges avec d'autres familles. En complément de l'hébergement, la maison s'inscrit dans une démarche d'accompagnement global, centrée sur l'écoute, la solidarité et le bien-être, contribuant ainsi à atténuer l'isolement et le stress liés à l'hospitalisation (plus d'information sur [lepetitmonde.com](http://lepetitmonde.com)).

# TOUR DE FRANCE FEMMES

## Un territoire accueillant, une ambiance de folie : tous sur la ligne le 5 août

Trois ans après le passage mémorable de la Grande Boucle masculine en 2023, notre commune s'apprête à vibrer de nouveau au rythme du cyclisme international. Le mercredi 5 août 2026, Belleville-en-Beaujolais sera le théâtre de l'arrivée de la 5<sup>e</sup> étape du Tour de France Femmes avec Zwift.

Une formidable célébration du sport, de notre territoire et du cyclisme féminin.



### Une étape spectaculaire au cœur du Beaujolais

Le spectacle s'annonce grandiose pour cette 5<sup>e</sup> étape. Parties de Mâcon, les coureuses s'élanceront sur un parcours de 140 kilomètres tracé au cœur même de notre identité locale. Le peloton traversera 22 communes de la Communauté de Communes Saône-Beaujolais et parcourra l'ensemble de nos célèbres Crus.

### Le point d'orgue de la journée ?

L'ascension du majestueux Mont Brouilly, symbole de notre territoire, qui servira de tremplin idéal avant le sprint final. C'est sur l'avenue de l'Europe (devant le restaurant La Maison des Beaujolais), à Belleville-en-Beaujolais, que se jugera l'arrivée de cette course qui promet déjà une ferveur populaire immense. La présence de Pauline Ferrand-Prévot, grande gagnante de l'édition 2025, promet une journée riche en émotions et en exploits sportifs.

### Un rayonnement exceptionnel pour notre territoire

Accueillir un tel événement est bien plus qu'un moment sportif : c'est une vitrine planétaire unique. Suivi par des millions de téléspectateurs à travers le monde, le Tour de France Femmes va offrir à Belleville-en-Beaujolais, à la Communauté de Communes Saône-Beaujolais et à tout le Beaujolais une renommée internationale.

Au-delà du prestige des images de nos paysages vallonnés diffusées sur les écrans du monde entier, cette étape générera un impact économique majeur. Notre hôtellerie, notre restauration, notre tissu commercial et notre attractivité touristique bénéficieront pleinement de cette mise en lumière. Une opportunité en or de renforcer l'image d'un Beaujolais dynamique, accueillant, où sport, convivialité et vitalité économique se conjuguent harmonieusement.

### Un territoire fier, mobilisé et impatient !

Tout le territoire est déjà en effervescence à l'idée d'accueillir les championnes du peloton mondial. Ce rendez-vous suscite une immense fierté chez les élus, les acteurs locaux et les habitants, tous prêts à se mobiliser pour faire de cette journée une grande fête populaire.

Beaujolais





Circulation et stationnement interdits sur l'intégralité du parcours et sur certaines rues adjacentes.

Point de fermeture

Point de fermeture

Point de fermeture

Écran géant à la Croisée

## Les temps forts de la journée

> À partir de 14 h

Animations sur la ligne d'arrivée et courses de draisennes

> 16 h 52

Arrivée de la caravane publicitaire

> 17 h 53

Arrivée des coureuses



Plus d'infos :  
Facebook, Instagram et [letourfemmes.fr](http://letourfemmes.fr)

Parking du Lavoir fermé (zone réservée ASO)

Saint-Jean-d'Ardières

D 337

D 18

D 06

D 306

D 109

Gare SNCF

Belleville-sur-Saône

Village du Tour

La Thouaille

Frans

Les Massues

Eloi

La Plume

Grange-Rouge

Les Armands

Beauval

Descours

Champ Clos

Les Palissards

Chemin des Gouchoux

Rue Claude Mougano

Route de Ville-Morgon

Rue Lull

Rue Mozart

Rue du Mont Brouilly

Rue de Champs Clos

Avenue des Vendanges

Rue du Plessoir

Boulevard Gambetta

Rue Francis Popy

Rue Muller

Rue du Bois Baron

Rue Paul Berthoud

Rue de l'Industrie

Rue Gabriel Voisin

Rue des Frères Lumière

Rue des Mares

Rue Jean Caron

Rue Joliot Curie

Rue des Poêles

Rue de l'Étang

Rue de l'Étang

Boulevard Joseph Rosselli

Avenue Marius Maitton

Rue du 14 Juillet

Rue du 14 Juillet

Rue du 14 Juillet

Rue de Fontenailles

Rue des Vignobles

Avenue de Verdun

Rue Jules F...

Rue de l'Étang

Rue de l'Étang

Rue de l'Étang

Rue de l'Étang

Rue de l'Étang

Rue de l'Étang

Rue de l'Étang

Rue de l'Étang

Rue de l'Étang

Rue de l'Étang

Rue de l'Étang

Rue de l'Étang

Rue de l'Étang

Rue de l'Étang

**TOUR de France**  
**FEMMES**  
AVEC ZWIFT



**ÉTAPE 5**  
**MERCREDI 5 AOÛT 2026**  
**Elles arrivent**

**Belleville-en-Beaujolais**  
Caravane publicitaire : **16h52**  
Coureuses (36 km/h) : **17h53**

## Agitez vos drapeaux, le Tour de France Femmes arrive chez nous !

Après l'accueil du Tour de France en 2023, nous sommes honorés de voir à nouveau notre territoire mis à l'honneur, cette fois pour le Tour de France Femmes. C'est une reconnaissance de la beauté de nos paysages, mais aussi de l'énergie et de l'engagement de nos habitants, élus, agents et bénévoles.

**Bloquez dès à présent la date dans vos agendas : rendez-vous le mercredi 5 août 2026 sur l'avenue de l'Europe pour écrire, tous ensemble, une nouvelle page de l'histoire sportive de Belleville-en-Beaujolais !**

**Le 5 août, soyons  
le plus beau virage du Tour !**

Sortons en famille,  
sortons entre voisins, et faisons flatter  
nos drapeaux Beaujolais pour montrer au  
monde entier notre sens de l'accueil  
et notre convivialité !

“ Après l'accueil du Tour de France en 2023, nous sommes honorés de voir à nouveau notre territoire mis à l'honneur, cette fois pour le Tour de France Femmes. C'est une reconnaissance de la beauté de nos paysages, mais aussi de l'énergie et de l'engagement de l'ensemble des acteurs du territoire. ”

Jacky Menichon, Président de  
la Communauté de Communes Saône-Beaujolais



# Circulation

Afin d'accueillir de la meilleure manière les installations et les équipes du Tour de France Femmes, certaines rues seront fermées et le stationnement interdit.



VOIE	STATIONNEMENT et CIRCULATION INTERDITS
Avenue de l'Europe / du Carrefour rue de l'Etang à la rue des Compagnons	Du mardi 4 août 23 h au mercredi 5 août 21 h 45
Avenue de l'Europe / du carrefour rue Maréchal Foch au rond-point de Bobosse	Mercredi 5 août 6 h 30 à 21 h 45
Route des Tonnelos Rue Maréchal Foch	Fermeture de 8 h à 20 h pour mise en place du barriérage du dernier kilomètre
Route de Beaujeu / du rond-point de Bel-Air au rond-point du Beaujolais	Mercredi 5 août 1 h 15 avant le passage des coureuses



**Le parcours final sera totalement interdit à la circulation de 12 h à 20 h 30 le mercredi 5 août**

**La Rocade Nord** de Belleville-en-Beaujolais sera également fermée à la circulation du rond-point de Bobosse au rond-point de Bel-Air lors de la course. Des itinéraires de substitution et/ou des échappatoires conseillés seront mis en place par le Département du Rhône.



Plus d'information à venir sur [belleville-en-beaujolais.fr](http://belleville-en-beaujolais.fr)



Des points de traversée seront ouverts aux piétons sur le circuit final jusqu'à 12 h 30 le mercredi 5 août.





# Dictée du Tour : 7 écoliers dans les coulisses du Tour !

Lancée dans le cadre du programme « L'Avenir à Vélo », la traditionnelle Dictée du Tour invite chaque année les élèves de CM1 à la 5<sup>e</sup> à plancher sur un texte dédié à la célèbre course cycliste. Un événement ludique qui vise à promouvoir la pratique de la bicyclette dès le plus jeune âge.



## 7 lauréats

### Une journée inoubliable à la clé

Pour récompenser leur sans-faute (ou presque !), ces 7 petits chanceux s'apprentent à vivre un moment exceptionnel. Accompagnés d'un proche, ils auront le privilège de passer une journée exclusive dans les coulisses du Tour de France Femmes.

Au programme : accès direct au très sélect « Village du Tour » et immersion totale au cœur de l'événement.

Bravo à eux, et parions que cette journée restera gravée dans leurs mémoires !

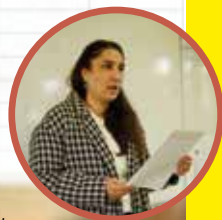
Cette année, le succès a été total sur notre territoire : pas moins de 715 élèves de CM1 et CM2, issus de 15 écoles de la Communauté de Communes Saône-Beaujolais, se sont prêtés au jeu. Félicitations à tous les participants pour leurs efforts !

Parmi eux, sept jeunes plumes ont particulièrement brillé et décroché le précieux sésame. Voici les sept lauréats :

- >> Jonas Aujogues Dit Baron (Régnié-Durette)
- >> Timéo Berthelier (Les Ardillats)
- >> Jean Blanchet (Vauxrenard)
- >> Jean-Enzo Gaye (Belleville-en-Beaujolais)
- >> Hannah Massako (Belleville-en-Beaujolais)
- >> Ambre Regease (Lantignié)
- >> Anita Usson (Dracé)

La dictée a cette année été une nouvelle fois lue aux élèves par les élus municipaux dans les différentes communes du territoire.

Ici, Shéhérazade Tarchouni, Conseillère municipale.





# Étudier autrement à Belleville-en-Beaujolais : en immersion au Campus Connecté

Pas d'amphithéâtre, pas de grandes promotions, ni de cours en présentiel. Et pourtant, ici, on est bien étudiant. Au Campus Connecté de Belleville-en-Beaujolais, les parcours sont différents, mais une même réalité rassemble tous ceux qui passent la porte : étudier à distance, sans être seuls. Rencontre avec des étudiants.

## Pourquoi avoir choisi le Campus Connecté ?

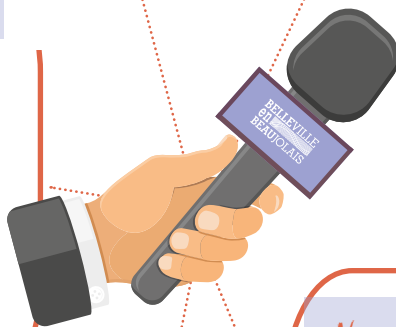
Pour pouvoir poursuivre nos études sans quitter le territoire, mais aussi pour ne pas être isolés. Travailler seul chez soi demande beaucoup d'organisation et de motivation. Ici, on trouve un cadre. C'est aussi une solution flexible, adaptée à celles et ceux qui ne peuvent pas forcément suivre des études en présentiel, pour des raisons personnelles, professionnelles, financières ou de mobilité.

## Qu'est-ce que ce cadre vous apporte concrètement ?

Un rythme, déjà. Le fait de venir sur place structure les journées. On est plus concentrés, plus réguliers. Et puis il y a l'ambiance : on se connaît, on échange, on se soutient. Cela donne envie d'avancer, de ne pas lâcher, et même de se dépasser.

## Comment se déroule une journée type ?

Chacun suit sa propre formation : licence, BTS, préparation de concours... On se connecte à nos cours en ligne, on avance sur nos devoirs, on participe à des visioconférences. Même si les parcours sont différents, on partage le même espace et la même dynamique. Le midi, on se retrouve pour faire une pause ensemble. Un espace est mis à notre disposition pour déjeuner sur place : c'est un moment important pour échanger, souffler et créer du lien.



### CONTACT :

Cour de l'Hôtel-Dieu  
68, rue de la République  
07 86 20 62 66  
campus@belleville-en-beaujolais.fr

## Le Campus Connecté propose aussi des ateliers ?

Oui, ce ne sont pas seulement des études "devant un écran". On participe chaque mois à des ateliers variés. Des ateliers de méthodologie pour mieux s'organiser, gérer son temps, être plus efficace dans son travail. Mais aussi des temps de découverte culturelle, qui nous ouvrent à d'autres horizons. On participe également à des séances de théâtre d'improvisation : elles permettent de prendre confiance en soi, de gagner en aisance à l'oral et d'oser s'exprimer davantage. Ce sont des compétences utiles dans nos études, mais aussi pour la suite.

## Vous sentez-vous accompagnés ?

Oui, les tuteurs sont présents lors des suivis individuels et au quotidien. Ils nous aident à nous organiser, à planifier notre travail, à garder la motivation. Quand on doute ou que l'on décroche un peu, ils sont là pour nous remettre sur les rails. C'est rassurant de pouvoir échanger en dehors des temps de travail, et de savoir qu'on peut solliciter un soutien si besoin.



Visite de l'association Equi'Nature

# Un tableau redécouvert après plusieurs décennies d'oubli

L'histoire du tableau représentant l'Assomption de la Vierge reste encore partiellement méconnue, faute de documents précis sur son origine.

Longtemps oublié, le tableau de l'Assomption de la Vierge est mentionné dès 1850 lors de son inauguration, sans précision sur son origine. Présent dans l'inventaire de l'église en 1906, il est décrit quelques années plus tard comme déjà « délavé ». Inscrit aux Monuments Historiques en 1985, il disparaît ensuite progressivement des mémoires avant d'être redécouvert en 1998 par l'Abbé Didier Pirrodon dans la chaufferie de l'église.



Une soirée pour célébrer le patrimoine

>> Le retour du tableau a donc été célébré le 29 avril à l'Hôtel-Dieu de Belleville-en-Beaujolais, en présence d'élus, mécènes et acteurs du patrimoine. Cette soirée a également permis de présenter les travaux en cours dans l'abbatiale Notre-Dame et de mettre en lumière le rôle essentiel du mécénat dans la sauvegarde du patrimoine local.

## Une restauration rendue possible par le mécénat

À l'occasion des travaux de l'abbatiale Notre-Dame, un partenariat avec la Fondation du Patrimoine a permis de mobiliser des dons. La contribution de 17 000 € du Club des Mécènes du Rhône a finalement été affectée à la restauration du tableau, avec l'accord de l'ensemble des partenaires.

## Une restauration délicate

Très dégradée, l'œuvre présentait d'importants soulèvements de peinture et une forte fragilité de la toile. Les restauratrices Laetitia Prouvost et Louise Klein ont mené une restauration complète en 2022, dans le respect des principes de conservation-restauration. Le tableau restauré a été restitué à la commune de Belleville-en-Beaujolais le 29 avril.

Installation temporaire à l'Hôtel-Dieu

L'église étant actuellement en travaux, le tableau a été installé temporairement à l'Hôtel-Dieu, dans la salle Sainte-Marthe, grâce à un dispositif spécifique permettant son accrochage à plus de quatre mètres de hauteur.



# AVEC **montri** L'APPLI MONTRI, TRIER C'EST GAGNER!

La CCSB vous propose un nouvel outil complet pour accompagner votre geste de tri : **l'application mobile MONTRI**, également disponible sur PC.

Ce portail vous permettra de consulter le guide du tri en ligne, d'accéder au plan interactif pour trouver les colonnes de tri les plus proches de chez vous, de faire vos démarches en ligne (formulaires et déclaration d'anomalie de collecte...) et également de préparer votre coffre correctement pour vos visites en déchèteries, suivant l'ordre des bennes sur place.

En page d'accueil, retrouvez toutes les actualités Environnement de la CCSB (animations et ateliers).

Bref, toutes les informations liées à la gestion des déchets disponibles en une application.

Téléchargez  
l'application  
dès maintenant !



et c'est  
gratuit !

- 📖 Guide de tri
- 📄 Bons de commande et signalements
- 📍 Plans des déchèteries
- 🗺️ Carte des points de collecte
- 📅 Calendriers de collecte
- 📰 Actualités du territoire



# Méthanisation : transformer les déchets locaux en énergie

Mis en service en 2025, ce projet structurant a été conçu pour évoluer et accompagner la transition énergétique du territoire, avec une ambition claire : produire une énergie renouvelable, locale et durable, à partir de nos ressources.

Les déchets agricoles, biodéchets ou boues de stations d'épuration deviennent ainsi une ressource énergétique utile au quotidien. L'unité de Charentay permet de traiter environ 35 000 tonnes de matières organiques par an et de produire pour cette 1<sup>re</sup> année d'exploitation près de 30 GWh de biométhane, directement injecté dans le réseau de gaz (GrDF).

Inauguré le 10 avril 2025, le site a pris sa vitesse de croisières, même si des difficultés inévitables pour ce type d'équipement industriel ont dues être franchies. Mairies, exploitant et collectif citoyen ont permis des mesures correctives principalement pour résoudre les problèmes olfactifs.

Un investissement de 130 000 € et 25 000 € d'études ont permis de corriger des défauts afin d'arriver à zéro nuisance à l'extérieur du site.

## Ce projet s'inscrit pleinement dans une logique d'économie circulaire

- les déchets sont valorisés localement
- l'énergie produite profite aux habitants et aux entreprises
- le digestat est retourné aux sols agricoles comme fertilisant

Les résultats sont déjà très significatifs à l'échelle du territoire, GrDF nous a communiqué les chiffres reprenant la production des deux sites de méthanisation du territoire Bio Énergies Beaujolaises à Charentay et Métha Val de Saône à Dracé :



**46 % des besoins en gaz couverts par du gaz vert local pour l'ensemble des consommations**



**Plus de 120 % des besoins des habitants de la CCSB couverts pour le résidentiel**



**L'équivalent de 500 allers-retours Paris-Nice évités en émissions de CO<sub>2</sub> chaque année**

## [ en Chiffres ]



**1 000 à 1 500 tonnes de CO<sub>2</sub> évitées**

par an soit l'absorption annuelle d'environ 50 000 arbres



**2 500 à 3 000 logements chauffés**

pendant 1 an



*Cet outil de production d'énergie renouvelable est l'une des briques du projet mené par la Communauté de Communes Saône-Beaujolais et la commune de Belleville-en-Beaujolais. Il en est l'un des étendards, et a pour vocation à rendre notre territoire indépendant en gaz vert d'ici quelques années tout en valorisant nos déchets.*

*Frédéric Pronchéry, Maire*

# Poursuite du partenariat entre la Communauté des Universités de Lyon, la CCSB et Belleville-en-Beaujolais

Dans la dynamique réussie du festival Pop'Sciences accueilli en mai 2025, les deux collectivités se sont engagées dans une convention de partenariat avec la Communauté des Universités de Lyon.

## Un partenariat ambitieux au service de la culture scientifique

Cette convention, contractualisée sur une durée de 4 ans, doit permettre de soutenir le développement d'une culture scientifique et d'inscrire de manière pérenne et innovante le lien entre la CCSB et le monde universitaire, afin de pouvoir être un territoire d'expériences et de dialogues entre la recherche scientifique, les politiques publiques et les habitants.

“ Avec ce partenariat, Belleville-en-Beaujolais et la CCSB affirment leur volonté de construire un territoire ouvert, curieux, innovant et connecté aux enjeux scientifiques et sociétaux de demain

Chrystèle Tournarie, Conseillère municipale déléguée à la culture

## Les objectifs du partenariat

- >> **consolider le rapprochement entre le territoire Saône-Beaujolais, la commune de Belleville-en-Beaujolais et le réseau Pop'Sciences**, afin de favoriser le dialogue entre sciences et société, de rendre les savoirs scientifiques accessibles au plus grand nombre et de lutter contre la désinformation et la défiance envers la science.
- >> **soutenir et co-construire une programmation de culture scientifique** à destination du grand public et des scolaires
- >> **accompagner une ambition commune en matière d'innovation** au service des transitions de demain, en lien avec la stratégie scientifique du site académique Lyon-Saint-Étienne ; le territoire de la CCSB souhaite ainsi s'inscrire comme un véritable terrain de recherches pour les scientifiques.



## Pour 2026, nous avons ainsi pu proposer les actions suivantes :

- un accompagnement dans les programmations des médiathèques, du cinéma **Le Singulier(s)** et de **l'Hôtel-Dieu** (venue d'Isabelle Vauglin pour la conférence « La Nuit est belle » à l'Hôtel-Dieu ; mise en lien avec le chercheur Eric Tannier pour un ciné-débat autour du film *Oblivion* de Joseph Kosinski ; participation de chercheurs dans le cadre de la Fête de la Science à l'Hôtel-Dieu).
- une programmation de culture scientifique pour le grand public et les scolaires (actions avec le lycée Aiguerande : des temps de rencontre doctorants / lycéens, de visite de campus universitaire, la participation de 5 classes aux différents ateliers Indulo ; club de lecture Pop'Sciences Mag à la médiathèque intercommunale Le Singulier(s) autour de l'alimentation en octobre ; présence de doctorants sur le marché bellevillois).
- une ambition commune autour de l'innovation au service de la transition, portée par la CCSB et Belleville-en-Beaujolais et accompagnée par la stratégie scientifique du site de la Communauté des Universités de Lyon.

# AGENDA

## JUILLET

Vendredi 3 - 19h

Spectacle cirque/humour « Les Insubmersibles »  
Place du Champ de Foire

À partir du samedi 4 - 11h

La Plage

Place du Champ de Foire

Mardi 14 - 11h30

Cérémonie commémorative de la Fête nationale

Monument aux Morts - Saint-Jean-d'Ardières

Vendredi 17 - 19h

Spectacle circassien « Kostüm »  
Place du Champ de Foire

Vendredi 24 - 19h

Spectacle cirque/danse « Petit Frère »  
Place du Champ de Foire

Vendredi 31 - 19h

Spectacle cirque/danse « Les Josianes ou l'art de la résistance »  
Place du Champ de Foire

## AOÛT

Mercredi 5

Tour de France Femmes

Dimanche 9 - 10h30

Cérémonie commémorative en hommage aux Résistants de 1944

Monument aux Morts de Pizay, En Amorges et Gare SNCF

## SEPTEMBRE

Vendredi 4 - 18h

Cérémonie commémorative de la Libération de Belleville  
Monument aux Morts - Belleville

Samedi 5 - 10h-15h

Fête des associations

Complexe sportif Joseph Rosselli

Mercredi 9 - 14h-16h30

Animation et découverte du rugby  
Parc du Pré d'Aiguerande

## OCTOBRE

Samedi 3 - 20h30

Cirque, musique et humour « Tridiculous ABC »  
Théâtre de la Grenette

Vendredi 9 - 20h30

Stand up « Seul tout » par Jérémy Charbonnel  
Théâtre de la Grenette

## Vente et événements des Conscrits sous la Halle de la Gare SNCF

### >> SEPTEMBRE

Samedi 12 - Classe 2010 / Charcuterie et fromage

Samedi 19 - Classe 1990 / Saucisson au gène

Samedi 26 - Classe 1987 / Bréchets

Dimanche 27 - Interclasse en 1

### >> OCTOBRE

Samedi 3 - Classe 2005 / Saucisson au gène

Dimanche 4 - Classe 2017

Samedi 10 - Classe 1977 / Produits savoyards

Dimanche 11 - Classe 1988 / Brocante

Samedi 17 - Interclasse en 7 / Boudin boulettes

Samedi 24 - Classe 2013 / Tartiflette

Samedi 31 - Interclasse en 6 / Poulet basquaise

**BELLEVILLE en BEAUJOLAIS**

**VENDREDI 10 JUILLET 2026 >>>>**

# LA TRAVERSANTE

*Course pédestre urbaine et festive*

19 H 30 • 21 H 30

## 4 parcours différents

- 19 h 30 >> La petite corrida (800 m) / 6-11 ans
- 20 h 00 >> La course jeune (2 km) / 12-15 ans
- 20 h 00 >> La Traversante (6 km) / 16 ans et +
- 20 h 00 >> La Marche (3 km) / pour tous

**Départ**  
Place du Champ de Foire  
3, boulevard Joseph Rosselli

**Nouveau**  
Course en "Duo Relais" sur la Traversante

**Inscription**

**INSCRIPTION EN LIGNE** jusqu'au 9 juillet 20 h  
Moins de 15 ans : 1€ / 16 ans et + : 4 €  
Équipe en "Duo Relais" sur La Traversante : 8 € / Marcheur : gratuit

**INSCRIPTION SUR PLACE LE JOUR J** à partir de 17 h  
Moins de 15 ans : 2,50 € / 16 ans et + : 8 €  
Équipe en "Duo Relais" sur La Traversante : 16 € / Marcheur : 2,50 €

Renseignements [sports@ccsb-saonebeajolais.fr](mailto:sports@ccsb-saonebeajolais.fr) et sur [belleville-en-beajolais.fr](http://belleville-en-beajolais.fr)

UNE SUPERBE SAISON À PARTAGER !

BELLEVILLE  
en  
BEAUJOLAIS

SAISON  
26/1/27



Théâtre de la  
Grenette



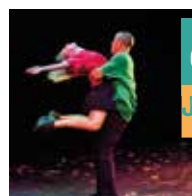
03.10

TRIDICULOUS  
ABC



09.10

SEUL TOUT



06.11

JE SUIS



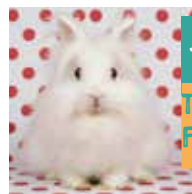
14.11

KARIGURI



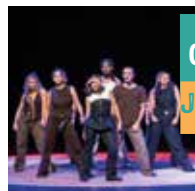
27.11

EN CAS DE  
PÉRIL  
IMMINENT



11.12

TOUR DE  
FRANCE



09.01

JUKEBOX



22.01  
23.01

CONTES,  
HISTOIRES  
ET TRALALA



06.02

C'EST PAS  
FACILE  
D'ÊTRE  
HEUREUX...



05.03

NI BREL,  
NI BARBARA



12.03

JOGA BONITO



20.03

THE LOOP



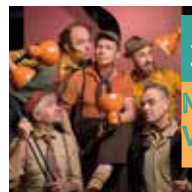
02.04

LAURA  
DOMENGE



21.05

SONATA  
PER TUBI



28.05

MATIÈRE  
VIVE

Billetterie : [www.theatredelagrenette.mapado.com](http://www.theatredelagrenette.mapado.com) ou FNAC de Belleville-en-Beaujolais  
Infos 04 74 06 11 11 • [www.theatregrenette-belleville.fr](http://www.theatregrenette-belleville.fr)